



## ANTICIPAZIONE DELL'INDICE DEI PREZZI AL CONSUMO PER L'INTERA COLLETTIVITA'

- NOVEMBRE 2011 -

A Bologna nel mese di novembre 2011 l'indice dei prezzi al consumo per l'intera collettività ha fatto registrare una **variazione mensile** negativa del **-0,4%** ed un **tasso tendenziale** del **+2,8%**, in calo rispetto al mese precedente (dati provvisori).

Nel mese di ottobre 2011 la variazione mensile era risultata del +1% ed il tasso tendenziale del +3,5% (dati definitivi).

Questo l'andamento dell'indice a Bologna nel corrente mese per le dodici divisioni che lo compongono (ex capitoli di spesa):

Divisioni	INDICI	VARIAZIONI %	
	nov-11 (2010=100)	Mensile nov-11 ott-11	Tendenziale nov-11 nov-10
Prodotti alimentari e bevande analcoliche	105,4	+0,7	+5,4
Bevande alcoliche e tabacchi	107,8	0,0	+6,2
Abbigliamento e calzature	102,2	+0,3	+1,6
Abitazione, acqua, energia elettrica, gas e altri combustibili	108,1	+0,2	+6,9
Mobili, articoli e servizi per la casa	101,4	+0,1	+1,5
Servizi sanitari e spese per la salute	100,4	+0,2	+0,3
Trasporti	106,6	-0,3	+6,7
Comunicazioni	97,3	-0,1	-2,1
Ricreazione, spettacolo e cultura	99,9	-0,6	-0,6
Istruzione	104,0	0,0	+1,3
Servizi ricettivi e di ristorazione	104,3	-3,2	-1,4
Altri beni e servizi	104,8	+0,1	+3,8
<b>Indice generale</b>	<b>104,0</b>	<b>-0,4</b>	<b>+2,8</b>

### ➤ **Prodotti alimentari e bevande analcoliche**

Anche questo mese la divisione dell'alimentazione registra una consistente variazione mensile positiva (+0,7%) ed un tasso tendenziale che sale e si porta dal +4,8% di ottobre al +5,4% per il corrente mese di novembre.

Tra gli aumenti più significativi segnaliamo quelli degli "Ortaggi" (+2,5%), della "Frutta" e di "Caffè, the e cacao" (entrambi al +1,2%) e di "Acque minerali e bevande analcoliche" (+1%).

### ➤ **Bevande alcoliche e tabacchi**

Nulla la variazione mensile della divisione e stabile +6,2% quella tendenziale.

### ➤ **Abbigliamento e calzature**

La divisione registra un aumento mensile del +0,3%. In aumento i capi di abbigliamento, gli accessori e le calzature e relative riparazioni.

Il tasso tendenziale sale leggermente e si porta al +1,6%.

➤ **Abitazione, acqua, energia elettrica e combustibili**

In aumento la variazione mensile di questa divisione (+0,2%) a seguito dei rincari che hanno interessato i prodotti per la riparazione e manutenzione della casa, il gasolio da riscaldamento e il combustibile solido.  
Il tasso annuo rimane stabile al +6,9%.

➤ **Mobili, articoli e servizi per la casa**

Tra gli aumenti maggiori segnaliamo quelli degli articoli tessili per la casa, gli elettrodomestici, cristallerie e vasellame, i piccoli utensili ed accessori vari e i beni non durevoli per la casa.  
La variazione mensile risulta pari al +0,1% e quella tendenziale scende leggermente al +1,5%.

➤ **Servizi sanitari e spese per la salute**

In lieve aumento la variazione mensile della divisione (+0,2%) ed il tasso tendenziale sale leggermente al +0,3%. In aumento i medicinali e gli altri prodotti medicali, i servizi medici e dentistici.

➤ **Trasporti**

I cali dei trasporti aerei, ferroviari e marittimi hanno più che compensato gli aumenti che hanno interessato le automobili e i relativi pezzi di ricambio, nonché le spese di riparazione e manutenzione e i carburanti e lubrificanti.  
La variazione mensile risulta pari al -0,3%, mentre il tasso tendenziale scende al +6,7%.

➤ **Comunicazioni**

In calo gli apparecchi telefonici e telefax, mentre aumentano leggermente i servizi di telefonia e telefax.  
La divisione segna una variazione mensile pari al -0,1% ed un tasso tendenziale che scende dal -0,9% di ottobre al -2,1% di novembre.

➤ **Ricreazione, spettacolo e cultura**

La divisione fa segnare una diminuzione mensile consistente: -0,6%. In calo gli apparecchi per la ricezione, registrazione e riproduzione di suoni ed immagini, gli apparecchi fotografici e cinematografici, i supporti di registrazione, i beni durevoli per la ricreazione all'aperto, gli articoli per il giardinaggio, i servizi ricreativi e sportivi, i giornali e periodici e i pacchetti vacanze tutto compreso.  
Il tasso annuo scende di un punto percentuale e si porta dal +0,4% di ottobre al -0,6% di novembre.

➤ **Istruzione**

Nulla la variazione della divisione e stabile al +1,3% il tasso tendenziale.

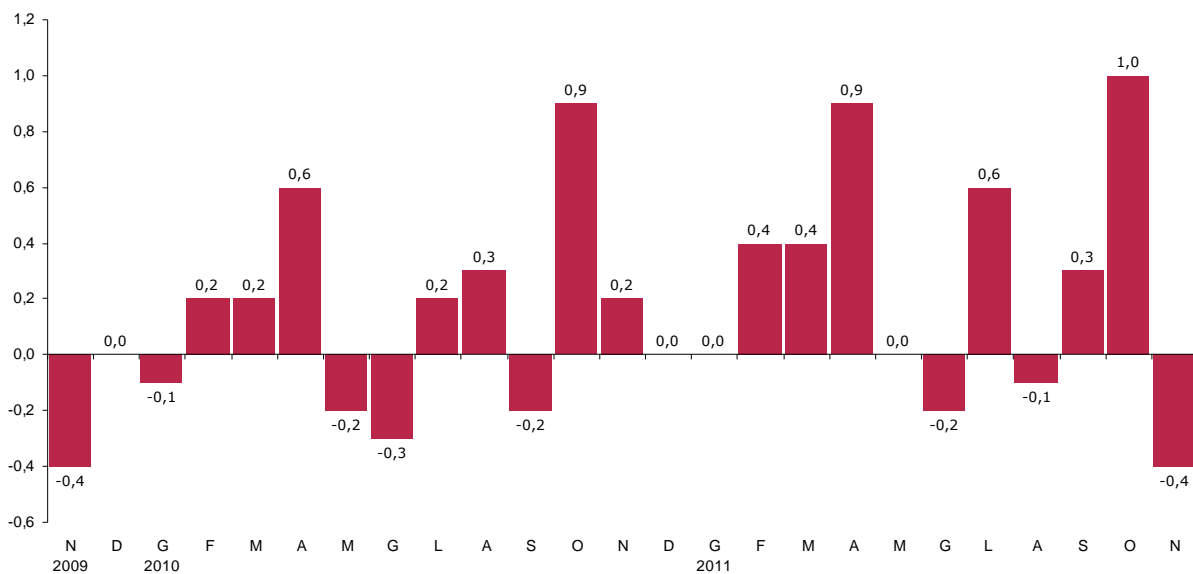
➤ **Servizi ricettivi e di ristorazione**

E' la divisione che fa segnare il calo mensile più accentuato: -3,2. Le diminuzioni più consistenti hanno interessato i servizi di alloggio, mentre risultano in aumento i servizi di ristorazione e le mense.  
Il tasso tendenziale scende in misura decisa dal +2,9% al -1,4%.

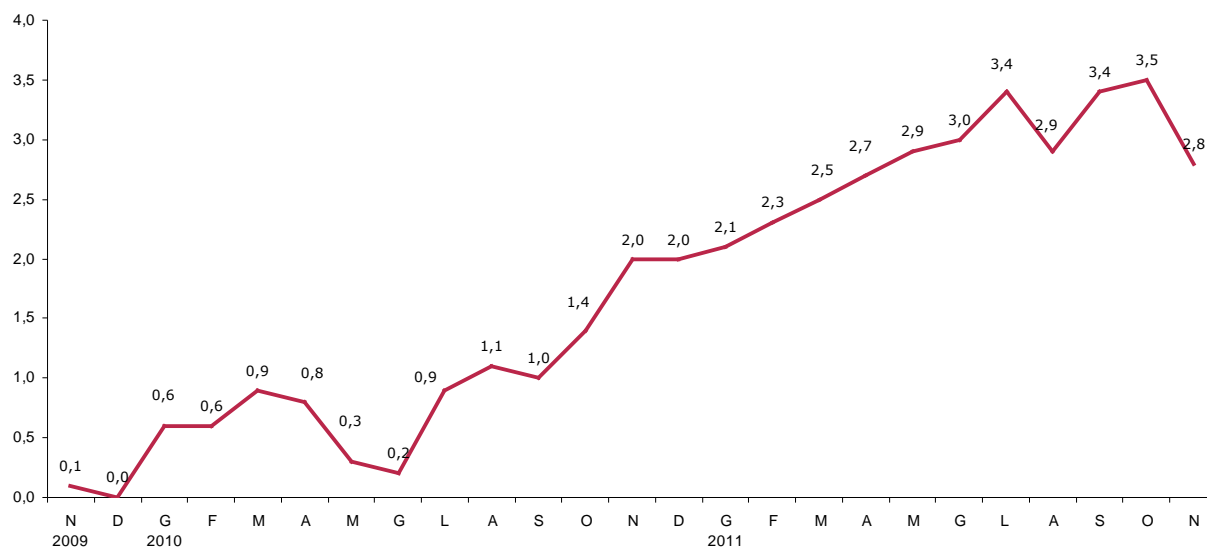
➤ **Altri beni e servizi**

In aumento soprattutto la gioielleria e gli altri effetti personali.  
Il tasso mensile risulta del +0,1%, mentre quello tendenziale scende di poco al +3,8%.

Variazioni percentuali mensili a Bologna per l'indice dei prezzi al consumo per l'intera collettività (al lordo dei tabacchi) nel periodo novembre 2009 – novembre 2011



Variazioni percentuali tendenziali a Bologna per l'indice dei prezzi al consumo per l'intera collettività (al lordo dei tabacchi) nel periodo novembre 2009 – novembre 2011



**INDICE DEI PREZZI AL CONSUMO PER L'INTERA COLLETTIVITA' (NIC)  
Novembre 2011 (\*)**

**Variazioni percentuali mensili**

Divisioni	2010		2011											
	N	D	G	F	M	A	M	G	L	A	S	O	N	
Prodotti alimentari e bevande analcoliche	0,1	0,8	1,4	0,0	0,2	0,1	1,3	0,2	-1,0	0,4	0,5	0,8	0,7	
Bevande alcoliche e tabacchi	0,0	0,2	0,0	0,1	0,0	0,1	0,1	0,0	1,3	0,9	0,0	3,5	0,0	
Abbigliamento e calzature	0,1	0,0	0,1	0,0	0,1	0,8	-0,5	0,0	-1,8	-0,3	1,0	1,9	0,3	
Abitazione, acqua, energia elettrica, gas e altri combustibili	0,1	0,5	1,3	0,2	0,4	1,7	0,0	0,0	1,4	0,0	0,1	0,9	0,2	
Mobili, articoli e servizi per la casa	0,2	0,0	0,2	0,2	0,0	0,0	0,2	0,3	0,1	0,1	0,0	0,3	0,1	
Servizi sanitari e spese per la salute	0,0	0,0	0,2	0,4	0,0	-0,1	-0,3	-0,1	-0,1	0,0	0,0	0,1	0,2	
Trasporti	-0,1	1,5	0,1	1,1	1,4	2,5	-0,6	0,4	1,7	2,1	-3,2	-0,2	-0,3	
Comunicazioni	1,1	0,8	-0,1	-0,1	-0,1	-1,0	-0,3	-0,9	-0,5	0,4	-0,5	0,3	-0,1	
Ricreazione, spettacolo e cultura	0,4	0,4	-0,4	0,0	-0,3	0,2	-0,3	0,4	0,5	0,5	-0,8	-0,3	-0,6	
Istruzione	0,0	0,0	0,0	0,0	0,0	0,0	0,0	0,0	0,0	0,0	0,5	0,9	0,0	
Servizi ricettivi e di ristorazione	1,0	-3,6	-3,3	1,8	0,9	1,4	-0,1	-2,4	2,6	-4,3	6,0	3,5	-3,2	
Altri beni e servizi	0,2	0,4	0,5	-0,1	0,2	0,3	0,3	0,2	0,7	-0,1	0,8	0,5	0,1	
<b>Indice generale</b>	<b>0,2</b>	<b>0,0</b>	<b>0,0</b>	<b>0,4</b>	<b>0,4</b>	<b>0,9</b>	<b>0,0</b>	<b>-0,2</b>	<b>0,6</b>	<b>-0,1</b>	<b>0,3</b>	<b>1,0</b>	<b>-0,4</b>	

**Variazioni percentuali tendenziali**

Divisioni	2010		2011											
	N	D	G	F	M	A	M	G	L	A	S	O	N	
Prodotti alimentari e bevande analcoliche	0,1	1,0	2,1	2,0	2,4	2,4	4,1	4,3	3,3	3,5	3,9	4,8	5,4	
Bevande alcoliche e tabacchi	4,1	2,5	2,5	2,5	2,5	2,5	2,8	2,8	4,0	4,1	4,1	6,2	6,2	
Abbigliamento e calzature	0,7	0,7	1,3	1,3	1,0	1,7	1,2	1,2	-0,6	-0,9	-0,2	1,4	1,6	
Abitazione, acqua, energia elettrica, gas e altri combustibili	3,5	4,0	5,2	5,1	5,5	5,6	5,6	5,6	6,1	5,7	5,8	6,9	6,9	
Mobili, articoli e servizi per la casa	0,0	-0,1	-0,2	0,2	0,0	-0,1	0,4	1,0	1,2	1,3	1,1	1,6	1,5	
Servizi sanitari e spese per la salute	0,3	0,3	0,2	0,5	0,7	0,6	0,4	0,3	0,2	0,2	0,2	0,1	0,3	
Trasporti	3,1	4,2	3,9	5,3	5,5	6,4	5,9	6,4	6,8	7,8	6,9	6,9	6,7	
Comunicazioni	-1,7	-0,6	0,4	-0,8	-0,7	-1,7	-1,4	-2,1	-2,5	-3,6	-2,4	-0,9	-2,1	
Ricreazione, spettacolo e cultura	1,8	1,0	1,2	0,2	0,3	0,2	1,1	1,2	1,1	1,4	1,7	0,4	-0,6	
Istruzione	3,7	3,7	3,6	3,6	3,6	3,6	3,6	3,6	3,6	3,6	3,0	1,3	1,3	
Servizi ricettivi e di ristorazione	4,4	2,9	0,6	2,5	2,4	2,4	2,3	2,3	5,2	1,3	4,9	2,9	-1,4	
Altri beni e servizi	3,4	3,1	3,2	2,6	2,6	3,0	2,9	2,8	3,4	3,1	3,8	3,9	3,8	
<b>Indice generale</b>	<b>2,0</b>	<b>2,0</b>	<b>2,1</b>	<b>2,3</b>	<b>2,5</b>	<b>2,7</b>	<b>2,9</b>	<b>3,0</b>	<b>3,4</b>	<b>2,9</b>	<b>3,4</b>	<b>3,5</b>	<b>2,8</b>	

(\*) Per il mese in corso i dati sono provvisori